

NOUVEAUX ACANTHASPIDITAE D'AFRIQUE ORIENTALE  
[HEM. REDUVIIDAE]

Par André VILLIERS.

(Note présentée par M. Marc ANDRÉ).

**Acanthaspis elongata**, n. sp. — Type : une ♀ provenant d'Abys-  
sinie (coll. Noualhier > Muséum de Paris).

Long. 16,5 mm. — Aptère, corps très allongé et étroit. Noir,  
luisant, chaque fémur avec un assez large anneau préapical orangé  
(fig. 1).

Tête très longue et étroite, à lobe postérieur régulièrement rétréci  
en arrière, sans séparation nette entre les tempes et le cou. Yeux  
un peu plus larges que la moitié de l'espace qui les sépare. Ocelles  
petits, à peine aussi larges que la moitié de l'espace qui les sépare,  
très légèrement surélevés. Pronotum très étroit, à lobe antérieur  
deux fois plus long que le postérieur, fortement sillonné en long  
au milieu et sur toute sa longueur, fortement et irrégulièrement ridé  
avec des bandes sinueuses déprimées et presque lisses. Lobe pos-  
térieur très fortement ridé en travers, de peu plus large que le lobe  
antérieur, ses angles saillants en une longue pointe conique. Écusson  
plus long que large, fortement ridé en travers, prolongé en  
arrière en une robuste pointe dressée verticalement. Moignons  
alaires courts, ovalaires, un peu moins longs que l'écusson. Pattes  
longues et grêles, les tibias antérieurs avec une fosse spongieuse  
ovulaire égale au cinquième de la longueur du tibia. Abdomen  
ovulaire, les tergites très densément et finement ridés en travers,  
les sternites convexes, avec de petites rides transverses espacées  
et peu profondes, les trois premiers sternites carénés au milieu.

**Acanthaspis Arambourgi**, n. sp. — Type : une ♀ du Kenya,  
West-Suk dans la province du Turkana (Mission de l'Omo > Muséum  
de Paris).

Long. 15-16 mm. — Noir avec une petite tache transverse jau-  
nâtre près de l'apex de chacun des segments du connexivum.

Tête assez courte avec les tempes longuement prolongées en  
arrière, concaves, puis brusquement étranglées en un cou distinct.  
Lobe antérieur très profondément sillonné en long au milieu. Yeux  
très gros et saillants, aussi larges ou presque que l'espace qui les  
sépare. Ocelles gros, bien plus larges que l'espace qui les sépare,  
situés sur une proéminence du lobe postérieur. Pronotum entière-

ment couvert d'une pubescence rase grisâtre ; lobe antérieur sans sillon longitudinal médian, très superficiellement sculpté ; lobe postérieur un peu plus court mais bien plus large que le lobe antérieur, ridé en travers, ses angles postérieurs légèrement coniques mais non saillants. Écusson bien plus large que long, terminé par une robuste apophyse obliquement dressée, subconique à l'apex

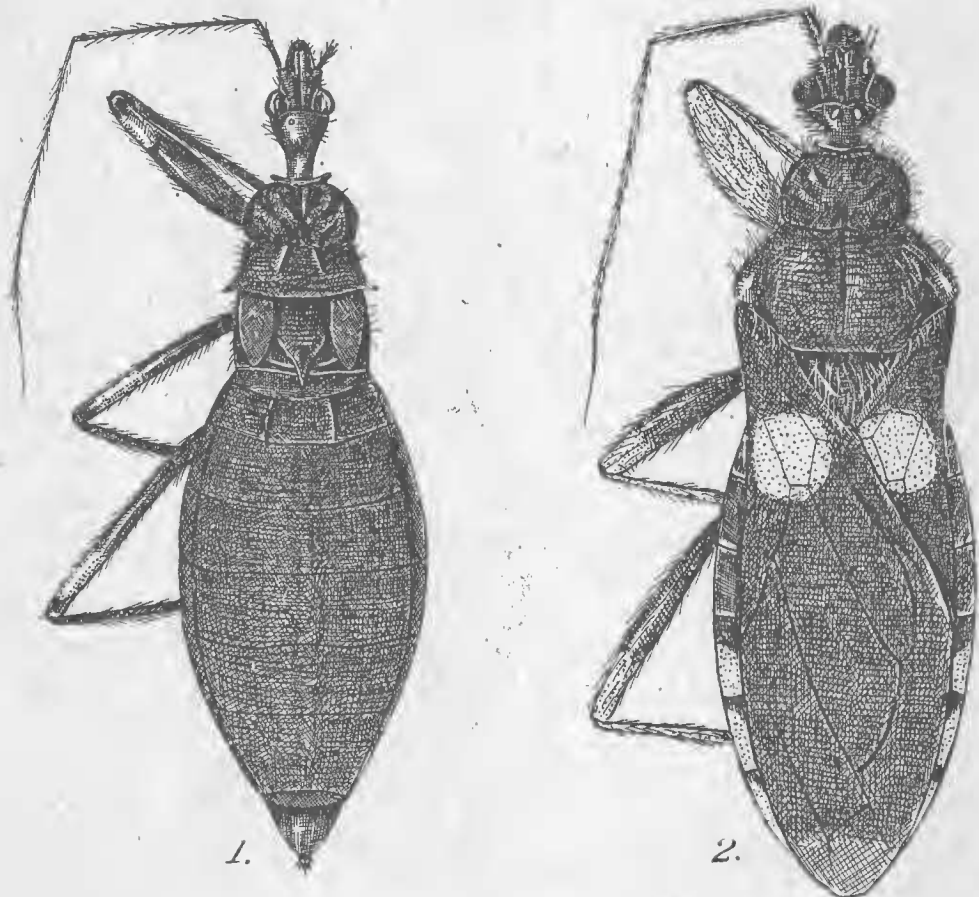


FIG. 1. — *Acanthaspis elongata*, n. sp., femelle.

FIG. 2. — *Cerilochus rugosus*, n. sp., femelle.

Moignons alaires pubescents, plus courts que l'écusson. Pattes robustes, les tibias antérieurs avec une fosse spongieuse égale au quart de la longueur du tibia. Abdomen large, tergites avec leur marge postérieure couverte d'une assez longue pubescence dorée, une dépression médiane fortement ridée en travers et, sur les côtés, de petites rides transverses, superficielles et espacées. Face ventrale lisse et éparsément pubescente.

***Cerilochus ochraceipes*, n. sp.** — Type : un ♂ d'Afrique orientale anglaise, entre la rivière Tana et le cours septentrional du Guasa

Nyéro, entre 1.200 et 2.000 m. d'altitude (G. VASSE > Muséum de Paris).

Long. 22 mm. — Noir, luisant, avec seulement les tarsi et l'apex des tibiai d'un jaune ochracé, les deuxième et troisième articles des antennes brunâtres, la corie des élytres avec une très large tache ronde testacée et l'apex de la membrane blanchâtre. Tête très large avec les yeux extrêmement gros, presque aussi larges que l'espace qui les sépare. Lobe postérieur de la tête très court; tempes brèves et rectilignes; ocelles très gros, saillants, surélevés, un peu plus proches des yeux qu'ils ne le sont entre eux. Premier article des antennes n'atteignant pas le niveau de l'extrémité de la tête, cinq fois plus court que le deuxième article. Rostre court et robuste, articles I et II subégaux.

Pronotum large à lobe antérieur nettement rebordé en avant, faiblement convexe, superficiellement sculpté, sillonné longitudinalement au milieu sur sa moitié postérieure. Angles antérieurs saillants en une grosse protubérance arrondie. Lobe postérieur du pronotum un peu moins de deux fois plus large que l'antérieur, sillonné en long au milieu sur sa moitié antérieure, ce sillon ridé en travers. Côtés du disque déprimés longitudinalement au niveau des angles antérieurs de l'écusson. Angles postérieurs très largement arrondis. Écusson transverse, prolongé en une très courte pointe conique. Pattes courtes et épaisses; fémurs antérieurs avec quatre épines, une apicale interne, les trois autres alignées vers l'extérieur; fémurs intermédiaires avec une seule épine. Tibias antérieurs et intermédiaires fortement épaissis, portant à l'apex de leur face interne une fossette spongieuse ovalaire un peu plus longue que le tiers du tibia.

Abdomen aplati ventralement sur sa moitié antérieure. Tout le corps et les pattes sont hérissés de longues soies rousses qui sont particulièrement denses sur les hanches, les fémurs et à l'apex des tibiai.

**Cerilochus rugosus**, n. sp. — Type et paratype, deux ♀ de l'Afrique orientale anglaise: Amala River (G. BABAULT > Muséum de Paris).

Long.: 29 mm. — Très luisant. Noir avec une large tache arrondie testacée au milieu de la corie de chaque élytre, l'apex de la membrane blanchâtre, le deuxième article des antennes roux, les trois derniers segments du connexivum largement tachés de rouge orangé, les pattes jaunes sauf l'extrême base des fémurs antérieurs, les deux tiers basilaires des fémurs intermédiaires et les trois quarts basilaires des fémurs postérieurs qui sont noirs. Pubescence dressée rousse, dense sous les fémurs et à l'apex des tibiai (fig. 2).

Yeux très gros, presque aussi larges que l'espace qui les sépare.

Ocelles très gros, situés aussi loin l'un de l'autre que des yeux. Tempes droites et obliques. Deuxième article des antennes presque six fois plus long que le premier, celui-ci plus court que la partie préoculaire de la tête. Premier et deuxième articles du rostre très épais, égaux en longueur.

Lobe antérieur du pronotum fortement transverse, superficiellement sculpté, avec une forte et large dépression longitudinale au milieu de sa base. Lobe postérieur deux fois plus large que l'antérieur, fortement ridé en travers, déprimé latéralement et portant un sillon longitudinal médian s'étendant sur les trois quarts antérieurs de sa longueur. Fémurs antérieurs avec cinq épines, une externe et quatre internes alignées. Fémurs intermédiaires avec quatre épines. Tibias antérieurs et intermédiaires avec, à l'apex de leur face interne une fossette spongieuse ovale occupant le tiers de la longueur des tibias.

Avec ces deux espèces nouvelles le genre *Cerilochus* comprend onze espèces africaines. Elles peuvent se distinguer à l'aide du tableau suivant <sup>1</sup> :

1. Pronotum concolore.....	2
— Pronotum bicolore.....	7
2. Tête et pronotum noirs. Élytres noirs avec une tache claire sur la carie.....	3
— Tête et pronotum rougeâtre ochracé. Élytres uniformément noir. Long. 23,5 mm. (Mashonaland).....	<b>bicolor</b> Dist.
3. Fémurs concolores, noirs ou bruns.....	4
— Fémurs noirs et jaunes.....	5
4. Face ventrale de l'abdomen et pattes noires avec seulement l'apex des tibias roussâtres. Long. 27 mm. (Afrique orientale)..	<b>histris</b> Dist.
— Pattes brun de poix. Abdomen brun de poix avec le disque du métasternum et le milieu de la base de l'abdomen brun ochracé. Long. 17 mm. (Transvaal).....	<b>parvus</b> Dist.
5. Connexivum noir.....	6
— Connexivum taché de rouge orangé.....	<b>rugosus</b> , n. sp.
6. Apex des fémurs, tibias et tarsi en totalité jaune orangé. Long. 28-32 mm. (Afrique orientale).....	<b>Dohrni</b> Stal
— Pattes noires avec seulement l'apex des tibias et les tarsi jaune d'ocre.....	<b>ochraceipes</b> , n. sp.
7. Lobe antérieur du pronotum noir, lobe postérieur clair.....	8
— Lobe antérieur du pronotum rougeâtre, lobe postérieur noir. Long. 19 mm. (Transvaal).....	<b>Waterbergensis</b> Dist.
8. Fémurs antérieurs et intermédiaires épineux en dessous.....	9
— Fémurs inermes. Noir, lobe postérieur du pronotum et corie des	

1. Ce tableau fait surtout état de la coloration car plusieurs espèces me sont inconnues et les descriptions de **Distant** ne mentionnent pas les caractères morphologiques importants : épines des fémurs, fosse spongieuse, dimension des lobes du pronotum, importance des ocelles, etc...

- élytres jaune d'ocre. Long. 22-23 mm. (Afrique occidentale et centrale) ..... **inermipes** Stål
9. Corie des élytres, sauf l'angle apical d'un jaune très pâle. Lobe postérieur du pronotum ochracé..... 10
- Corie des élytres avec l'angle apical et une tache discale noire. Le reste de la corie, le lobe postérieur du pronotum et la base des fémurs jaune orangé. Long. 25 mm. (Cameroun, Fernando-Poo) ..... **Conradti** Var.
10. Fémurs uniformément noirs, tibias antérieurs et intermédiaires en majeure partie jaunes. Long. 25-27 mm. (Du Nigéria au Nyassa). ..... **nero** Stål<sup>1</sup>
- Base des fémurs jaune. Long. 25,5 mm. (Congo)..... **Karschi** Bredd.

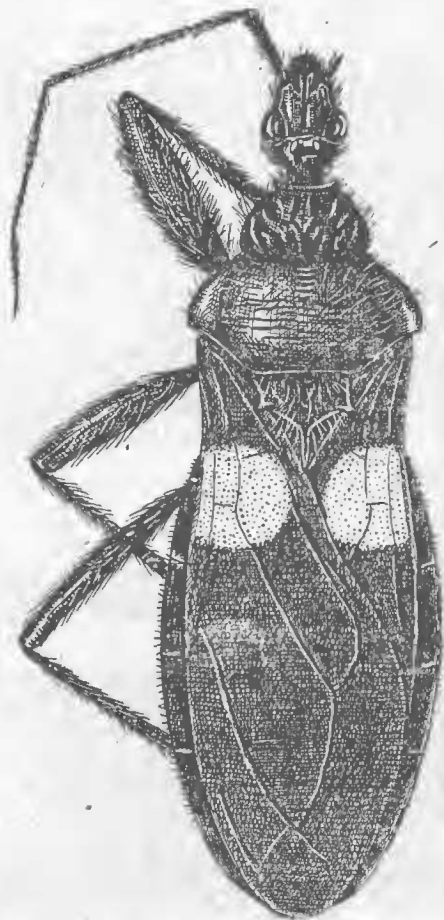


FIG. 3. — *Platymeris nigripes*, n. sp., femelle.

**Platymeris** (s. str.) **nigripes**, n. sp. — Type : une ♀ provenant de Najir dans le Jubaland (H. CLIFFORD > coll. Ch. ALLUAUD > Muséum de Paris).

Long. 42 mm. — Noir, peu luisant, les pattes et les côtés du

1. *C. cameronensis* VARELA est synonyme de *nero* STÅL.

pronotum hérissés de poils roussâtres. Deuxième article des antennes brun de poix. Corie de chaque élytre avec une large tache arrondie jaune clair. Apex des tibias et tarses orangés (fig. 3).

Pronotum étroit avec ses angles postérieurs bien marqués, subconiques mais non épineux, sa base régulièrement arrondie d'un angle à l'autre, non tronquée au milieu et le disque du lobe postérieur peu convexe et superficiellement ridé en travers.

Cette espèce est très voisine de *P. erebus* DISTANT qui se distingue de *P. nigripes*, n. sp. par son pronotum bien plus large, à angles postérieurs épineux et lobe postérieur lisse, ainsi que par les taches de la corie des élytres qui sont petites et d'un jaune ochracé.

*Laboratoire d'Entomologie du Muséum.*